



PRILOGA 1B

NASLOVNA STRAN NAČRTA

OSNOVNI PODATKI O GRADNJI

naziv gradnje	ZOBNA POLIKLINIKA KRANJ – URGENTNA ZOBNA AMBULANTA
---------------	--

kratek opis gradnje	Predmet projekta je prenova urgentne zobne ambulante v kletni etaži Zobne poliklinike.
---------------------	--

vrste gradnje	investicijsko vzdrževalna dela
---------------	--------------------------------

DOKUMENTACIJA

vrsta dokumentacije	PZI – projekt za izvedbo
---------------------	--------------------------

sprememba dokumentacije	/
-------------------------	---

številka projekta	91/2021
-------------------	---------

PODATKI O NAČRTU

strokovno področje načrta	1 Načrt arhitekture
---------------------------	---------------------

številka načrta	A-91/2021
-----------------	-----------

datum izdelave	maj 2021
----------------	----------

PODATKI O IZDELOVALCU NAČRTA

ime in priimek pooblaščenega arhitekta, pooblaščenega inženirja ali druge osebe	Polona Čeh, univ.dipl.inž.arh.
---	--------------------------------

identifikacijska številka	A-0664
---------------------------	--------

podpis pooblaščenega arhitekta, pooblaščenega inženirja ali druge osebe	
---	--

PODATKI O PROJEKTANTU

projektant (naziv družbe)	ING – ARH, Polona Čeh s.p.
---------------------------	----------------------------

sedež družbe	Kranjska cesta 4, 4240 Radovljica
--------------	-----------------------------------

vodja projekta	Polona Čeh, univ.dipl.inž.arh.
----------------	--------------------------------

identifikacijska številka	A-0664
---------------------------	--------

podpis vodje projekta	
-----------------------	--

odgovorna oseba projektanta	Polona Čeh
-----------------------------	------------

podpis odgovorne osebe projektanta	
------------------------------------	--

številka izvoda: 1, 2, 3, A



VSEBINA NAČRTA

1. TEHNIČNO POROČILO
2. POPIS DEL
3. TEHNIČNI PRIKAZI

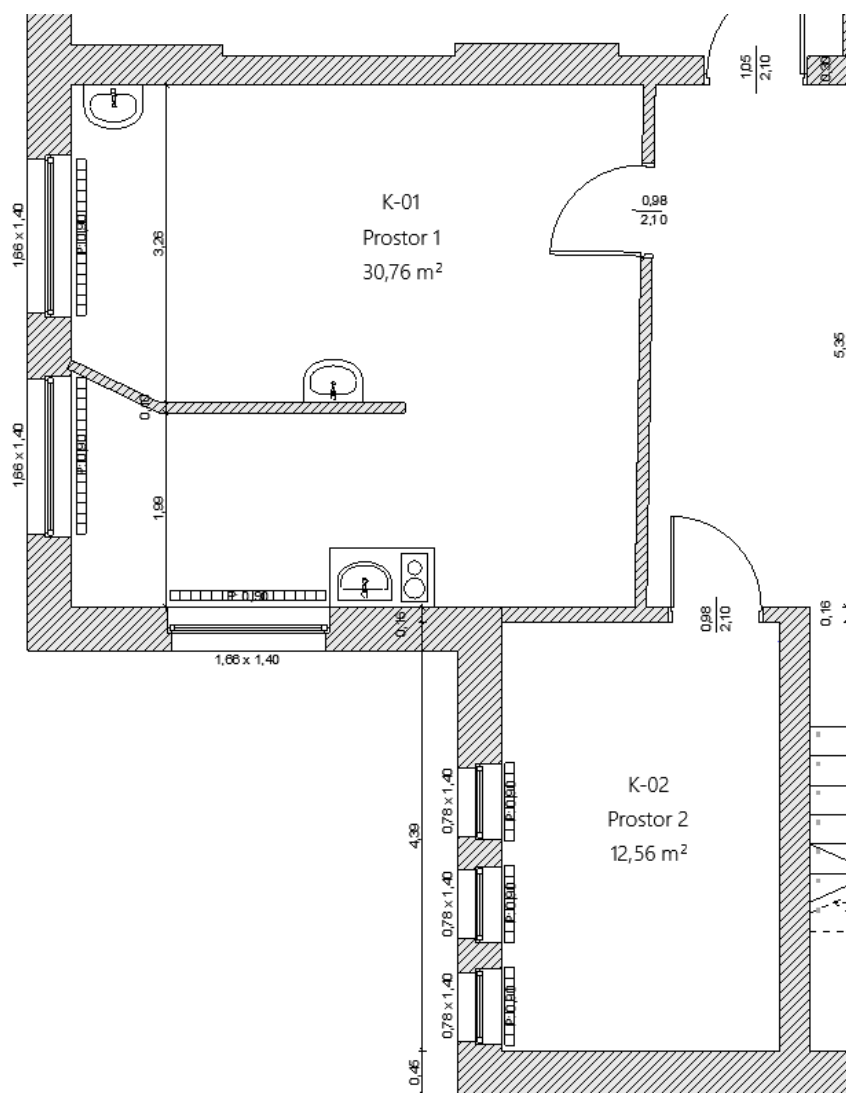


1. TEHNIČNO POROČILO

ARHITEKTURA

1. SPLOŠNO

Investitor je naročil izdelavo načrta arhitekture PZI za preureditev obstoječe zobne urgentne ambulante v kleti Zobne poliklinike. Ambulanta obsega dva prostora skupne velikosti 42,44 m²





2. ZASNOVA

Prostori, ki so predmet prenove, obsegajo 43,31 m² v kletni etaži.

Predvidena je obnova prostorov za obstoječi namen, torej za urgentno zobno ambulantno. Predvidena je ureditev treh prostorov in sicer:

- Zobne ordinacije
- Sterilizacije,
- Garderobe – prostora za zaposlene.

Projekt predvideva izvedbo investicijsko vzdrževalnih del prostorov brez posegov v nosilno konstrukcijo in fasado objekta, torej posegi, ki ne potrebujejo gradbenega dovoljenja.

Predvidena je celovita obnova prostorov tako, da se poruši vse talne naložbe do konstrukcije ter izvede novo tlorisno razporeditev, položi se nove stene, tlake, nov spuščeni strop ter nov finalni PVC tlak.

3. KONSTRUKCIJA

Nosilna konstrukcija objekta ostane obstoječa in vanjo s projektiranimi deli ne posegamo.

4. RUŠENJE

Posegi:

Pri projektu so planirana sledeča rušitvena dela:

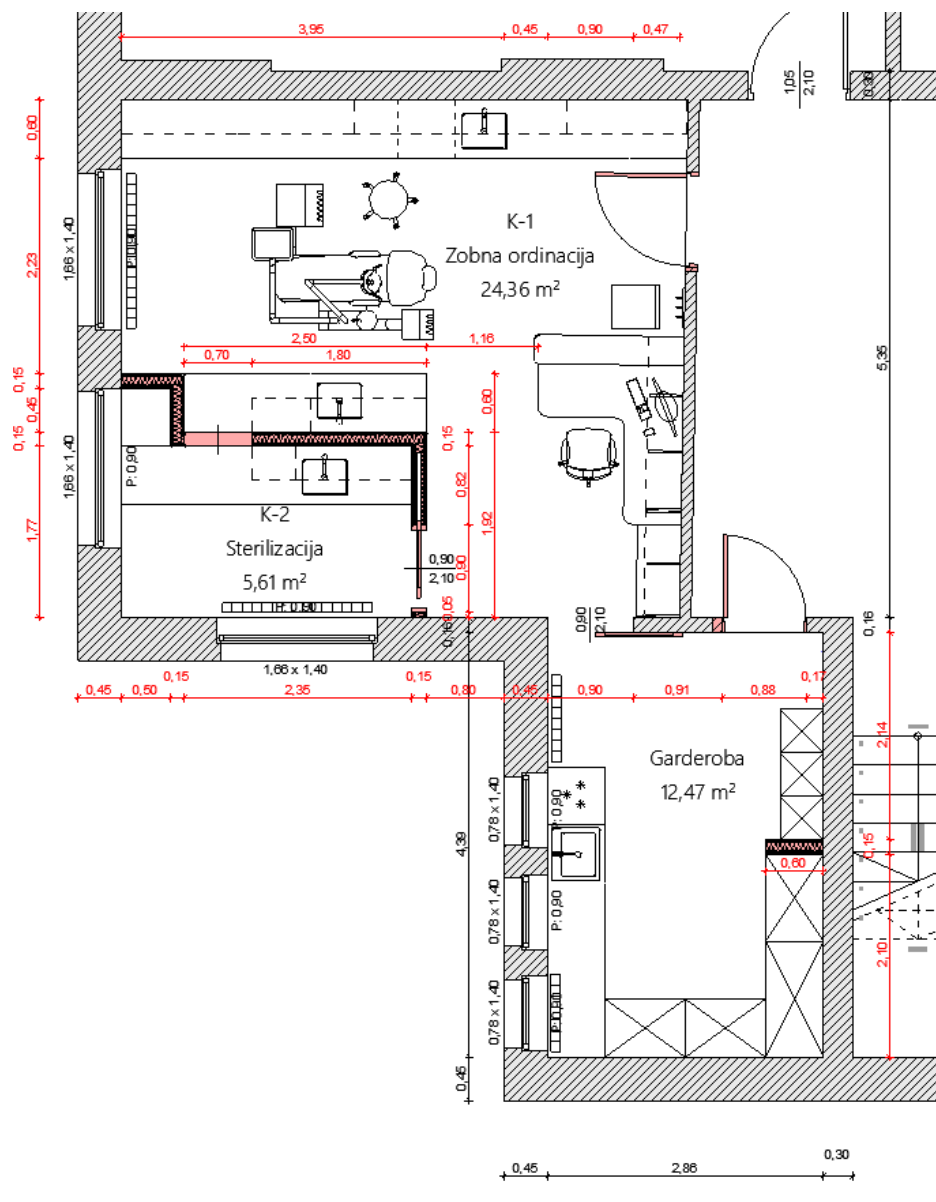
- odstranitev notranje predelne stene,
- odstranitev podložnega tlaka v ordinaciji skupaj s finalnim tlakom,
- odstranitev finalnega tlaka v garderobi,
- odstranitev vse stenske keramike.

Notranja vrata proti hodniku se menjajo po projektu št. 90/2021 – ureditev čakalnic in sanitarij Zobne poliklinike. Oba projekta se izvajata istočasno.



5. NOVE OBDELAVE

- Posegi v kleti:



Projekt predvideva:

- zamenjavo kompletnega PVC tlaka v vseh prostorih,
- menjava podložnega tlaka v ordinaciji zaradi izvedbe instalacije zobnega stola,
- izvedba novih mavčnih sten z novo postavitvijo prostorov,
- vgradnja novega PVC okna med sterilizavcijo in ordinacijo,
- izvedbo novega spuščene stropa in
- izvedbo kompletnih slikopleskarskih del.

**MATERIALI:****Novi predelni zidovi:**

Pozidava novih predelnih sten se je izvedla z mavčnimi pregradnimi stenami z dvojno oblogo mavčnih plošč Knauf W112 - debelina stene 12,5 cm, s čimer so prostori pridobili novo tlorisno postavitev.

Spuščeni strop:

Spuščeni suhomontažni stropi so urejeni iz mineralnih panelov formata 60 x 60 cm na ustrezni tipski podkonstrukciji.

Notranja vrata:

Notranja vrata imajo kovinske okvirje in krila iz lesnih kompozitov. Barve okvirjev kril in stekel so prilagojene obstoječemu stavbnemu pohištvu na objektu.

Tlaki:

Finalni tlaki so izvedeni iz homogenega PVC tlaka, enakega kot že v vseh prenovljenih prostorih ZD Kranj - poliklinika zaradi enotnega izgleda stavbe.

6. SEZNAM NOVIH POVRŠIN PROSTOROV, ki so predmet projekta**KLET**

Seznam prostorov - novo stanje		
Št.	Prostor	Površina (m²)
K-1	Zobna ordinacija	24,36
K-2	Sterilizacija	5,61
K-3	Garderoba	12,47
		42,44 m²



ING-ARH, Polona Čeh s.p.

Kranjska cesta 4,
4240 Radovljica



2. POPIS DEL



3. TEHNIČNI PRIKAZI

1. OBSTOJEČE STANJE KLET
2. RUŠITVE KLET
3. NOVO STANJE KLET
4. NOVO STANJE dispozicija spuščene stropa KLET
5. SHEME MIZARSKIH IN PVC IZDELKOV